

INDBYGNINGSVEJLEDNING FOR HYDROTEC BRØNDGODS

Ved lægning af flydende karme bør følgende principielle retningslinier følges:

Anlægsfasen: Der må **IKKE** ske overkørsel på karme, der endnu ikke er indbygget i asfalt.



Vejmaterialet omkring brønden / opføringsrøret komprimeres godt.



Karmen med rist/dæksel placeres i beton topningen eller opføringsrøret og lægges løst i vej materialet.

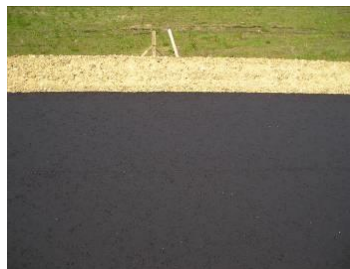


Rendestenskarm samt rist/dæksel, tildækkes af en plade.

Asfalt udlægning: Vej materialet under karmen fjernes ned til topning/opføringsrøret. Oversiden af karm og dæksel smøres med miljødiesel. Brøndens placering markeres i vejsiden.



Asfalten udlægges i den dimensionerede tykkelse.



Asfaltlæggeren har passeret stedet med rendestenskarmen.



Asfalten fjernes helt fra dæksel/rist og karm.



Karmen løftes op, så der kan komme asfalt ind under karmen. Asfalten pakkes godt ind under hele flangen.



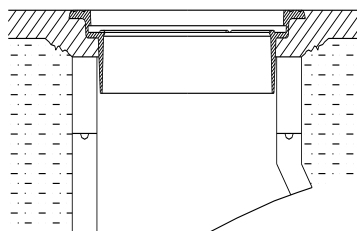
Det er meget vigtigt, at være omhyggelig så hele hulrummet under flangen er pakket med asfalt



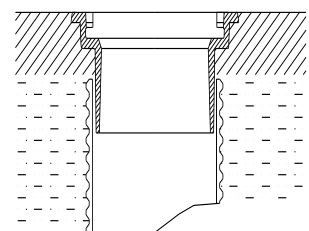
Karmen tromles ned i niveau. Anlægsfladen og åbningshuller rengøres før brønden forlades.

Ved udlægning af nyt slidlag:

Der skæres i den eksisterende asfalt omkring karmen. Asfalten løsnes så karmen ligger løst. Karmens flanger og skørt rengøres og alt løst asfalt fjernes. Miljødiesel smøres på oversiden af karm og dæksel. Brønden markeres i vej kanten og der følges samme fremgangsmåde som ovenfor anført i de foregående afsnit.



Karmen placeret i cementkegle, korrekt flydende i asfalt.



Karmen placeret i opføringsrør, korrekt flydende i asfalt.